

## Niedergelassene Kinderradiologen in Deutschland:



■ Ärztehaus MEDILEV in Leverkusen Schlebusch



■ H. Gerd Peitz Facharzt für Diagnostische Radiologie mit vertragsärztlicher Zulassung für den Schwerpunkt Kinderradiologie weitere Facharztqualifikation: Arzt für Kinderheilkunde und Jugendmedizin

**Bildgebung im Kindes- und Jugendalter erfordert von allen Beteiligten großes Feingefühl – Kinder sollen Vertrauen zu den Untersuchern entwickeln.**

Die Gemeinschaftspraxis für Radiologie, Strahlentherapie und Nuklearmedizin in Leverkusen hat ihren Ursprung in der von Dr. Wilhelm Leßmann 1960 in Opladen gegründeten Praxis, die in den 80er Jahren zu einer Gemeinschaftspraxis erweitert und seither zur Sicherung eines möglichst umfassenden Angebots an modernen diagnostischen und therapeutischen

Verfahren fortlaufend vergrößert wurde. Die Praxis ist Verbundpraxis des Radiologischen Netzwerks Rheinland. Das Radiologische Netzwerk Rheinland (RNR) ist ein Zusammenschluss von selbstständigen Praxen für Radiologie, Kinder- und Jugendradiologie, Strahlentherapie und Nuklearmedizin aus dem Bereich der Ärztekammer Nordrhein.

## Zur Person

Bereits während meiner Facharzt Ausbildung in Wuppertal zum Kinder- und Jugendarzt, die ich 1986 abschloss, entdeckte ich meine Vorliebe für bildgebende Verfahren im Kindes- und Jugendalter. Zunächst begeisterte mich der Ultraschall als nicht-invasive diagnostische Methode, was meiner ersten Ausbilderin in der Kinderradiologie, Frau Dr. A. Förster, nicht verborgen blieb. Sie nahm mich deshalb in ihrer Abteilung auf und brachte mir die ersten kinderradiologischen ‚Schritte‘ bei. Eine Fortsetzung und Vertiefung erfuhr ich ab 1987 durch meine Tätigkeit in der Radiologischen Abteilung der Kinderklinik der Stadt Köln, Amsterdamer Straße, zunächst unter der Leitung von Herrn Prof. Dr. K. D. Ebel und nach dessen Ausscheiden bei Herrn Professor Dr. J. A. Bliesener-Harzheim.

Nach 10 Jahren leitender Oberarzt Tätigkeit in der Kinderradiologie der Amsterdamer Straße ergänzte ich meine Schwerpunkt-Qualifikation im Bereich der Kinderradiologie durch den Erwerb der Facharztanerkennung für den gesamten Bereich der diagnostischen Radiologie. Auf dieser Grundlage habe ich mich nach 23 Jahren klinischer Tätigkeit im Jahr 2004 im Rahmen eines kinderradiologischen Sonderbedarfs in



■ Gerd Peitz beim Ultraschall.

meiner Wahlheimatstadt Leverkusen als Vertragsarzt niedergelassen. Dort bin ich nach anfänglicher Praxisgemeinschaft im Jahr 2005 in die Gemeinschaftspraxis Dr. Leßmann und Kollegen eingetreten.

### Das Leistungsangebot

In den neu errichteten Praxisräumen im Ärztehaus MEDILEV. kommen alle bildgebenden Untersuchungen von Kindern und Jugendlichen zur Anwendung. Sämtliche Ultraschalluntersuchungen - einschließlich ggf. erforderlicher farbkodierter Duplexsonographien - werden mit einem Computer-Sonographiegerät durchgeführt.

Für kernspintomographische Untersuchungen von Kindern und Jugendlichen aller Altersklassen kann ich auf zwei verschiedene MRT-Ge-

räte zurückgreifen. Vorzugsweise kommt dabei ein 3,0 Tesla-Hochfeldmagnet zum Einsatz, der kürzere Messzeiten erlaubt, so dass die Untersuchungszeiten für Patienten im Kindesalter zum Teil erheblich verkürzt werden können. Zusätzlich steht ein 1,5 Tesla-MRT-Hochfeldmagnet zur Verfügung. An diesen beiden Geräten lassen sich alle erforderlichen MRT-Untersuchungen durchführen, unter anderem auch Kardio-MRT, MRCP, MR-MCU, MRT-Gefäßdarstellungen mit und ohne Kontrastmittel und Hydro-MRT des Magen-Darmtraktes. Einen besonders großen Anteil haben die MRT-Untersuchungen des kindlichen Schädels und der Extremitäten im Kindes- und Jugendalter. Ein 40-Zeilen-Mehrschicht-CT ergänzt das Angebot an Schnittbildverfahren. Allerdings ist der Indikationsbe-

reich im Kindes- und Jugendalter aus strahlenhygienischen Aspekten eingeschränkt. Von besonderer Bedeutung ist die Möglichkeit der 3-D-Rekonstruktion, zum Beispiel die Untersuchung von Schädel- und Gesichtsanomalien zur präoperativen Planung oder vor kieferchirurgischen Eingriffen.

Sollten Schnittbilduntersuchungen (CT, MRT) in Sedierung erforderlich sein, überwacht ein in der Kinderanästhesie erfahrener Kollege den kleinen Patienten. Unter Umständen reicht es jedoch aus, eine Begleitperson mit auf die Untersuchungs- und Kernspintomographen zu legen.

Ergänzt werden Ultraschall und Schnittbildverfahren durch die konventionelle Röntgenuntersuchung vorzugsweise an Skelett und Lunge



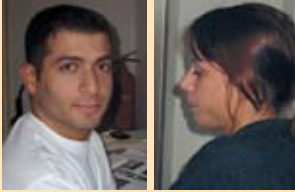
■ Snoopy im 3-Tesla-MRT.

sowie Durchleuchtungsuntersuchungen wie MCU (Miktionszystourethrogramm zum Nachweis oder Ausschluss eines Rückflusses von

## Das Team



■ Links: Walburga Schantzen, FÄ für Diag. Rad. Rechts: Dr. med. Andreas Baier. FA für Diag. Rad.



■ Von links oben nach rechts unten: Unsere MTRA's Frau Dasedemir, Frau Burdt, Herr Köksel, Frau Kremer, Frau Rolf, Frau Kiel und Frau Bösemann

In der Leverkusener Gemeinschaftspraxis im Ärztehaus MEDI<sup>LEV</sup> werde ich sowohl bei den Röntgenuntersuchungen als auch bei den Schnittbildverfahren von sehr erfahrenen, Kindern zugewandten und einfühlsamen MitarbeiterInnen unterstützt.

Urin in Harnleiter und Nieren) oder Speiseröhren- und Darmdarstellungen, die in Digitaltechnik strahlensparend vorgeommen werden.

Wir archivieren alle Untersuchungen digital (PACS) und können die Bilder

als Papierausdruck, als Film oder auf CD im direkten Anschluss an die Untersuchung mitgeben. Mittels digitaler Spracherkennung ist eine sofortige Befunderstellung in unserem Praxisinformationssystem (RIS) möglich, so dass der Befund in wichtigen Fällen den weiterbehandelnden Ärzten gleich nach der Untersuchung schriftlich per Fax oder durch Übergabe an den Patienten zur Verfügung gestellt werden kann.

Eine teleradiologische Anbindung besteht an die im Ärztehaus tätigen Ärzte, an das nahe gelegene und kooperierende Klinikum Leverkusen und innerhalb des RNR-Verbundes. Neben den kinderradiologischen Untersuchungen werden von der Praxis Dr. Leßmann und Kollegen folgende Leistungen angeboten: Konventionelle Röntgen-diagnostik und Durchleuchtung, Brust-Diagnostik, Computertomographie, Kardio-CT, Virtuelle CT-Ko-



■ Die Spielecke nach ihrer Nutzung.

loskopie, PRT, PET-CT, Kernspintomographie, Kardio-MRT, Hydro-MRT, Diagnostik und Therapie von Gefäßerkrankungen, Tumor-Strahlentherapie, Schmerztherapie mit Strahlen bei gutartigen Tumoren, Prostata-Seeds-Implantation, nuklearmedizinische Untersuchungen, Radiosynoviorthese.

## Elterninformation

Unter meiner Leitung werden in Leverkusen sämtliche kinder- und jugendradiologischen Untersuchungen für alle Altersgruppen vom Säuglings- bis zum Jugendalter angeboten. Es erfolgt für alle Untersuchungen eine zentrale Terminvergabe über das Call Center der Gemeinschaftspraxis Dr. Leßmann und Kollegen. Bei besonderen Fragestellungen oder auf ausdrücklichen Wunsch von Eltern oder Kollegen erfolgt eine persönliche Rücksprache mit mir. Für kernspintomographische Untersuchungen können Eltern und Kind eine Lieblings-

CD mitbringen, die über Kopfhörer eingespielt werden kann, so dass die Untersuchung oft wesentlich entspannter abläuft. Der Wartebereich ist kindgerecht mit Bildern und Spielzeug gestaltet; für Jugendliche liegen Zeitschriften bereit. Es ist erwünscht und dementsprechend von uns in Bezug auf den Untersuchungsablauf vorgesehen, dass zumindest ein Elternteil oder eine Begleitperson während der Untersuchung bei dem Kind bleiben kann.

### Was macht die Kinderradiologie aus?

Mein wichtigstes Motto in der Kinderradiologie: Bei der bildgebenden Diagnostik im Kindes- und Jugendalter muss jeder daran Beteiligte mit großem Feingefühl arbeiten. Neben der professionellen, praktischen Arbeit ist bei Kindern die Berücksichtigung der psycho-sozialen Komponente für eine erfolgreiche Untersuchung unverzichtbar. Hierfür kann ich neben meiner Ausbildung und beruflichen Erfahrung auch als Vater zweier Söhne auf intensive persönliche Einsichten zurückgreifen. Das Kind soll sich trotz der Anspannung sicher fühlen und Vertrauen zu den Untersuchern entwickeln. Auch wenn manche Untersuchungen unangenehm oder zeitweise sogar schmerzhaft sind, so ist es dennoch mein großer Ehrgeiz, dass jedes Kind mit einem Lächeln die Praxis verlässt.

## So erreichen Sie uns:

**Anreise mit dem Pkw:** Ausschilderung Klinikum Leverkusen folgen, Parkplätze im Parkhaus am Klinikum

**Anfahrt mit öffentlichen Verkehrsmitteln:** Das MEDI<sup>LEV</sup> ist mit den Bus-Linien 207, 209, 210, 227, Haltestelle „Klinik Leverkusen“ erreichbar.



■ Lageplan der Gemeinschaftspraxis in Leverkusen

Die Gemeinschaftspraxis Leverkusen unterhält an mehreren Stellen im Stadtgebiet Untersuchungs- und Behandlungsräume, so unter anderem in dem im Jahr 2006 eröffneten Ärztehaus MEDI<sup>LEV</sup> in Leverkusen-Schlebusch. Dort führe ich einen Großteil der kinder- und jugendradiologischen Untersuchungen durch. Bei einer guten öffentlichen Nahverkehrsanbindung und komfortablem Parkplatzangebot sind die großzügig gestalteten Praxisbereiche sehr gut angenommen worden. Hierzu hat sicher auch das Bemühen beigetragen, für Kinder aller Altersklassen schon von den Räumlichkeiten her eine möglichst angenehme und entspannte Untersu-

chungsatmosphäre zu schaffen. Im Ärztehaus MEDI<sup>LEV</sup> sind neben der Radiologischen Gemeinschaftspraxis auch andere Leistungserbringer tätig, so zum Beispiel ein Kinderarzt, ein Orthopäde, ein Lungenfacharzt und ein Urologe. Der ärztliche Bereich wird ergänzt durch eine Apotheke, ein Sanitätshaus und eine logopädische Praxis. Das Ärztehaus MEDI<sup>LEV</sup> liegt in unmittelbarer Nachbarschaft zum Klinikum Leverkusen, mit dem eine enge Kooperation besteht.

Der genaue Lageplan und die Erreichbarkeit der Praxisräume ist auch dem Internet (siehe unten) zu entnehmen.

**Gemeinschaftspraxis für Radiologie, Strahlentherapie und Nuklearmedizin**  
 im Ärztehaus MEDI<sup>LEV</sup>, Humboldtstraße 34, 51379 Leverkusen  
 Telefon: 02171/72 72 72, E-mail: info@rnr-gbr.org  
[www.rnr-gbr.org](http://www.rnr-gbr.org) [www.strahleninstitut-leverkusen.de](http://www.strahleninstitut-leverkusen.de)  
[www.kinderradiologie-leverkusen.de](http://www.kinderradiologie-leverkusen.de)